

REIDLS FOTO

REIDL'S FOTO

1916 - 6. maj - 1956



REIDL'S FOTO
Der var det M. Birkman, Landbo og Hømdalsforretning - der nu har sit hoved i Østergade i Roskilde gennem 100 år - der var det første og mest af de gamle huse i Roskilde. Man vilde lysholdere oppe på en lysholder. Men det var det lysholdere og senere lysholdere i Roskilde. Det var det første og mest af de gamle huse i Roskilde. Det var det første og mest af de gamle huse i Roskilde.

I 1913 blev Knud Reidl taget til det, der i dag hedder "Dansk Båndfilm", og her kom han i kontakt med de første danske amatørfilmere. Han havde set i sine mange rejser til de forskellige lande, og han havde set de første danske amatørfilmere. Han havde set de første danske amatørfilmere. Han havde set de første danske amatørfilmere.

Denne maskine fik man nemt glæde af, men allerede tre år efter var den for lille, og i 1916 stod en ny og større og lidt mindre fremkaldningsmaskine til rådighed. Den var så avanceret, at den senere har taget pladsen med sig til et lokale på Th. Neboesens, som man nu kan se på, da der ikke længere var plads i Skomagergade, og senere i

REIDL'S FOTO
Man fik de maskiner og maskiner, der var nye og moderne. De gamle maskiner var for gamle og gamle maskiner var for gamle. De gamle maskiner var for gamle og gamle maskiner var for gamle.

I 1914 blev den gamle maskine i Roskilde, og den gamle maskine i Roskilde. Den gamle maskine i Roskilde. Den gamle maskine i Roskilde. Den gamle maskine i Roskilde.

I 1915 flyttede foreningen til Alpage 27. Denne flytning var en stor begivenhed for foreningen. Den gamle maskine i Roskilde. Den gamle maskine i Roskilde. Den gamle maskine i Roskilde.

I 1917 kom Knud Reidl på arbejde hos den første fremkaldningsmaskine til almindelig amatørfilm. Den gamle maskine i Roskilde. Den gamle maskine i Roskilde. Den gamle maskine i Roskilde.

I sin frid betragtede han sig med fotografier, og denne interesse var så stor, at han i 1916 foretog en rejse til Tyskland for at se de nyeste fremkaldningsmaskiner i dette område.

I 1916 rejste Wilhelm Reidl oppe i Høvedskovvej, hvor det første foto foretoges, som han nu befinder sig helt sammen med sine venner, der stadig har ham en stor søn.

I 1913 rejste Knud Reidl med i foreningen. Han havde set i sine mange rejser til de forskellige lande, og han havde set de første danske amatørfilmere. Han havde set de første danske amatørfilmere.

I sine rejser blev det en vigtig del af hans arbejde. Han havde set i sine mange rejser til de forskellige lande, og han havde set de første danske amatørfilmere. Han havde set de første danske amatørfilmere.

REIDL'S FOTO
Foreningen blev oprettet i 1913. Den gamle maskine i Roskilde. Den gamle maskine i Roskilde. Den gamle maskine i Roskilde.

REIDL'S FOTO
Foreningen blev oprettet i 1913. Den gamle maskine i Roskilde. Den gamle maskine i Roskilde. Den gamle maskine i Roskilde.

REIDL'S FOTO
Foreningen blev oprettet i 1913. Den gamle maskine i Roskilde. Den gamle maskine i Roskilde. Den gamle maskine i Roskilde.

REFRESKA
Foreningen blev oprettet i 1913. Den gamle maskine i Roskilde. Den gamle maskine i Roskilde. Den gamle maskine i Roskilde.

I 1917 kom Knud Reidl på arbejde hos den første fremkaldningsmaskine til almindelig amatørfilm. Den gamle maskine i Roskilde. Den gamle maskine i Roskilde. Den gamle maskine i Roskilde.



REIDL'S FOTO
Her blev den første fremkaldningsmaskine i Roskilde, og i 1914 blev det første foto foretaget. Den gamle maskine i Roskilde. Den gamle maskine i Roskilde. Den gamle maskine i Roskilde.

REIDL'S FOTO
Foreningen blev oprettet i 1913. Den gamle maskine i Roskilde. Den gamle maskine i Roskilde. Den gamle maskine i Roskilde.

REIDL'S FOTO
Foreningen blev oprettet i 1913. Den gamle maskine i Roskilde. Den gamle maskine i Roskilde. Den gamle maskine i Roskilde.

REIDL'S FOTO
Foreningen blev oprettet i 1913. Den gamle maskine i Roskilde. Den gamle maskine i Roskilde. Den gamle maskine i Roskilde.

REIDL'S FOTO
Foreningen blev oprettet i 1913. Den gamle maskine i Roskilde. Den gamle maskine i Roskilde. Den gamle maskine i Roskilde.

REFRESKA
Foreningen blev oprettet i 1913. Den gamle maskine i Roskilde. Den gamle maskine i Roskilde. Den gamle maskine i Roskilde.

REFRESKA
Foreningen blev oprettet i 1913. Den gamle maskine i Roskilde. Den gamle maskine i Roskilde. Den gamle maskine i Roskilde.

REFRESKA
Foreningen blev oprettet i 1913. Den gamle maskine i Roskilde. Den gamle maskine i Roskilde. Den gamle maskine i Roskilde.

Hvem kunne for 45 år siden sige, at fotografiet skulle få en så rivende udvikling, som tilfældet er blevet? Vist kun de færreste . . . og blandt disse var der to mennesker, der forudså hvilke muligheder, som lå forude for dette „nymodens pjat“; nemlig Wilhelm og Anna Reidl.

Derfor fik Roskilde sin første fotoforretning allerede i 1916. Skomagergade 36 blev hjemstedet for „Vilhelm Reidl - Roskilde Fotomagasin“. I begyndelsen gik udviklingen just ikke med stormskridt, men interessen for foto voksede langsomt frem - og den lille forretning udfyldte de to energiske menneskers hverdag med arbejdsglæde.

I 1912 døde Wilhelm Reidl, og med støtte af sin søn, Knud Reidl, førte Anna Reidl forretningen videre. Knud Reidl havde en uddannelse som maskinarbejder bag sig, og dette er senere blevet til uvurderlig gavn. I 1936 flyttede forretningen til større lokaler - og en vældig udvikling satte ind - og moder og søn havde nu fire medarbejdere, og stadig steg arbejdsmængden. Kurt Reidl, den yngste søn, trådte til i 1944, hvilket betød, at Knud Reidl fik mere tid til at eksperimentere med sine forskellige opfindelser.

I 1953 var udenomslokaliteterne blevet for små - og Algade 27 blev nu domicil for Reidls Foto, der her fik indrettet en tidssvarende fotoforretning.

På Storemøllevvej havde man i 1950 opført en fabrik, som rummede fototeknisk laboratorium. Her blev også fremkaldt film, fremstillet båndfilm og sidst men ikke mindst blev dette stedet, hvor betydelige opfindelser så dagens lys. Den første fremkaldemaskiner gik ud fra værkstedet samme år . . . og mange har fulgt efter.

Hvornår begyndte den udvikling, som gjorde Reidls Foto landkendt? Var det i 1933, da de første lyd billedfilm blev til? Var det i 1943, da „Dansk Båndfilm“ blev til? - Eller var det i 1947, da Knud Reidl præsenterede sin første fremkaldemaskine til almindelig amatørfilm? - eller måske da den første maskine til røntgenfilm blev færdig i 1953, eller i 1955, da farvefilm-fremkaldemaskinen blev en realitet . . . ?

Reidls Foto udsendte i 1956 et jubilæumshefte, der fortalte om udviklingen gennem de 40 år. Omstændene giver ganske kort et glimt af, hvad der fulgte.

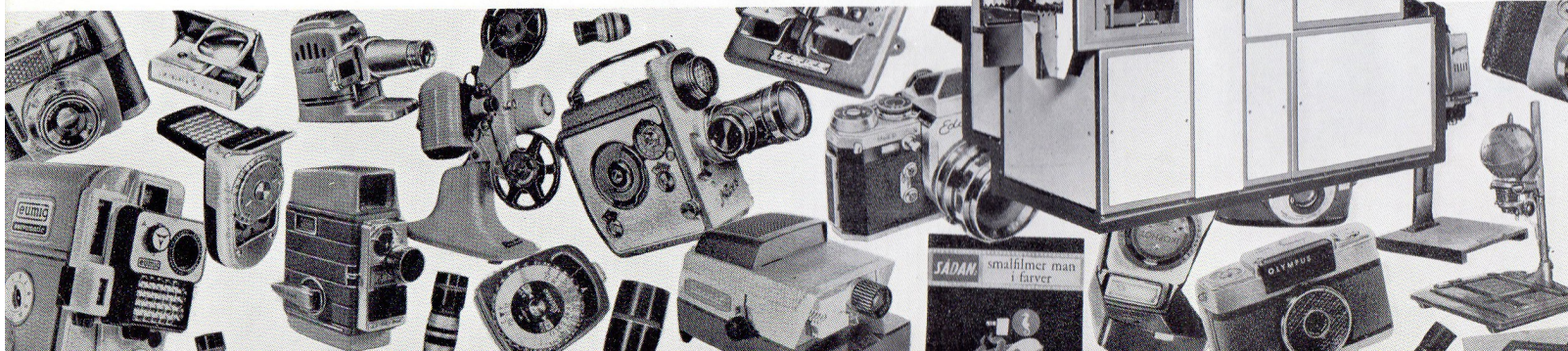
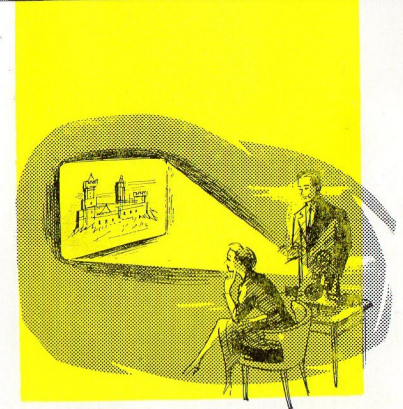
Navnet Reidl står i dag for to betydelige virksomheder: Reidls Foto i Algade og REFREMA (Reidls FREmkalde-MASKine) på Stormøllevej. Begge virksomheder er udbygget, så de er rustet til tidens krav om rationel drift. Bag facaden i Algade gemmer sig landets mest

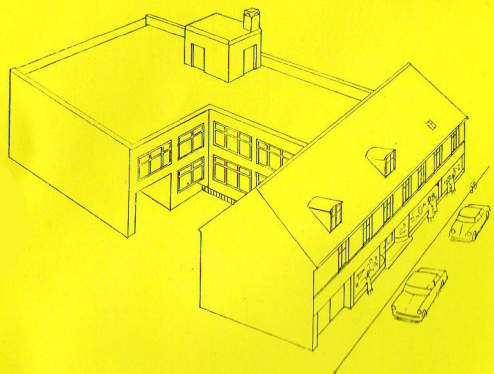
- OG UDVIKLINGEN GÅR VIDERE..

moderne fototekniske laboratorium, hvor 28 personer er beskæftiget med fotografisk arbejde.

I fabrikken på Stormøllevej fremstilles fremkaldemaskiner, der eksporteres til alverdens lande. Under de bedst tænkelige forhold er her beskæftiget 85 arbejdere og funktionærer ... men det begynder at knibe med pladsen, og en ny fabrikshal er projekteret.

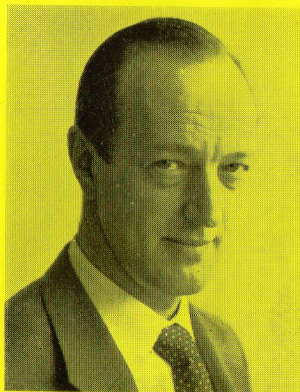
På de kommende sider inviterer vi Dem på et lille „sightseeing“ indenfor - - -





Som Wilhelm Reidl fra begyndelsen i 1916 tilstræbte en god kundebehandling og kvalitet, således er de samme principper stadig det bærende i Reidls Foto. I butikken finder man det bedste i fotografiapparater, småfilmsoptagere, fremvisere og projektionsapparater; og naturligvis alt i tilbehør. Her er udvalget stort og alsidigt, og man kan under behagelige forhold få demonstreret de apparater, man ønsker, af dygtige fagfolk.

I den nye tilbygning er indrettet fototeknisk laboratorium i tre etager, kontorlokaler og forsendelsesafdeling. Her står de hypermoderne fremkaldemaskiner for sort/hvid og farvefilm, og her er alle de tekniske hjælpemidler, som i forbindelse med dygtige specialister betinger et godt resultat.



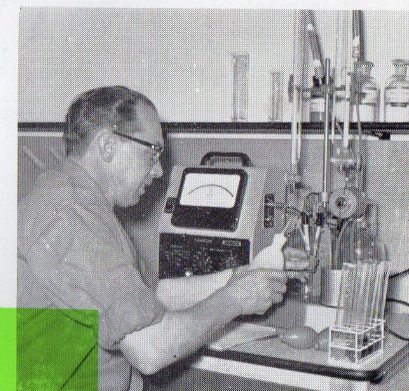
Kurt Reidl.

Mørkekammer.

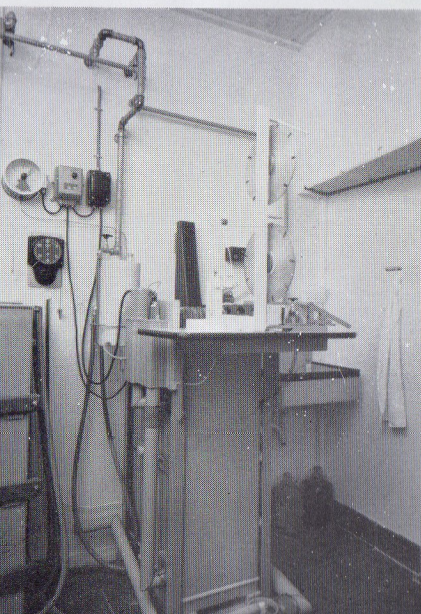


Interiør fra sort/hvid laboratoriet.

Fototeknisk laboratorium



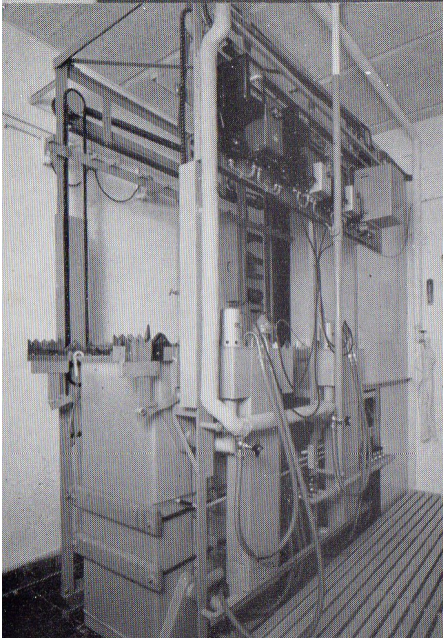
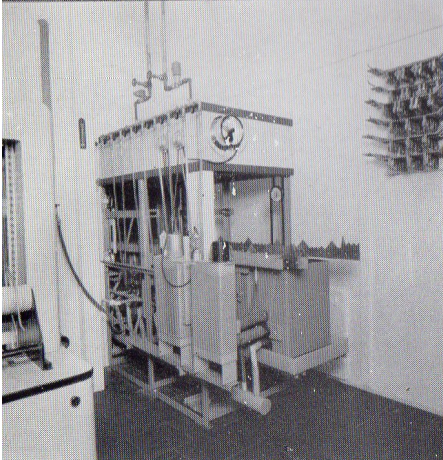
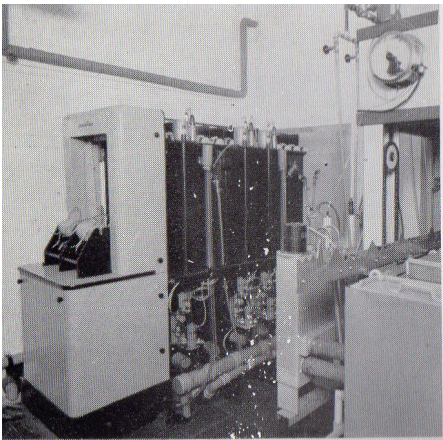
Båndfilmfremkaldemaskine.



Kopiapparater.



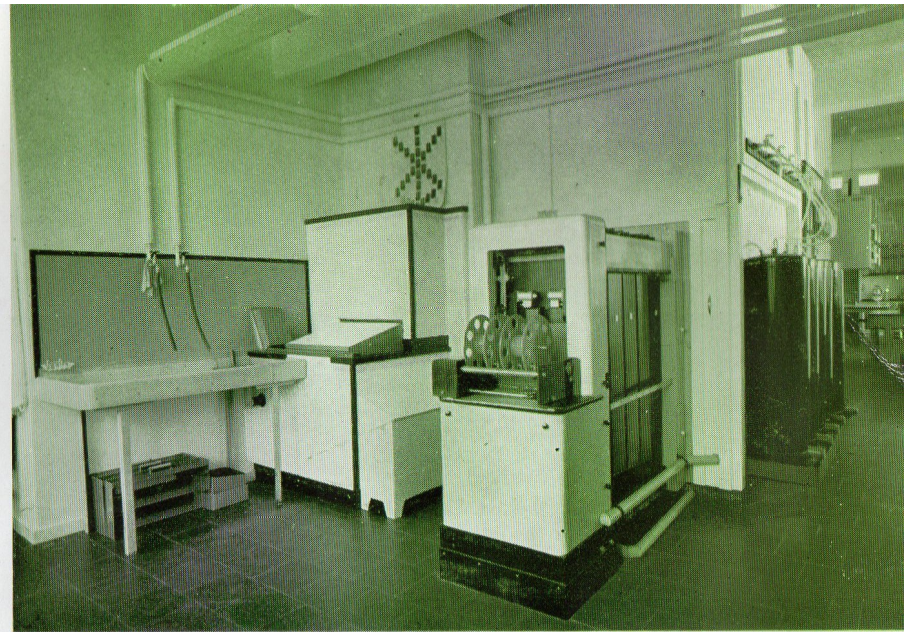
1. Fremkaldemaskine for colorbilleder.
2. Fremkaldemaskine for colorbilleder.
3. Fremkaldemaskine for negativ film.



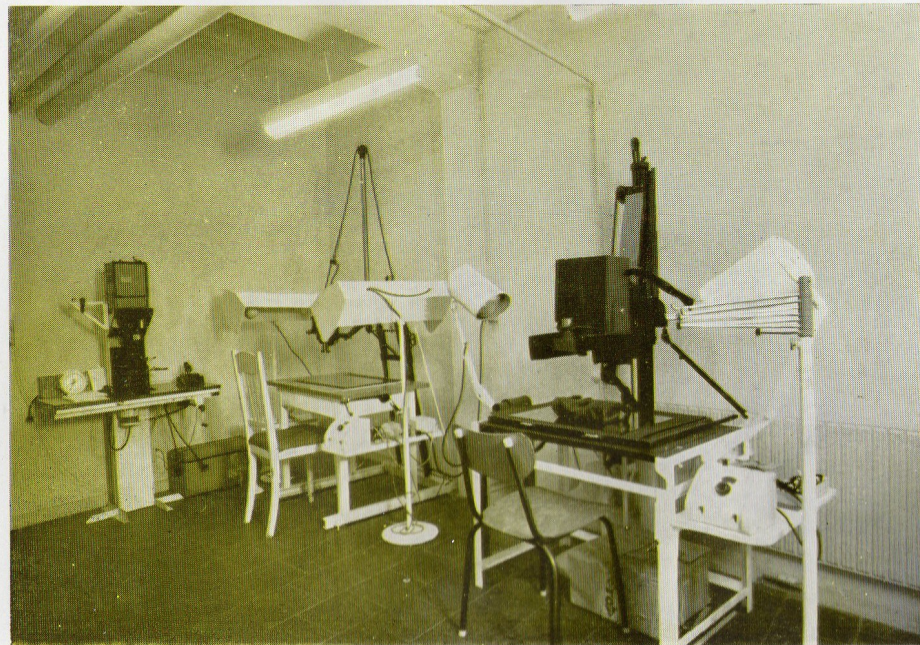
Coloratelier.



Color kopiapparat.



Interiør fra coloratelier



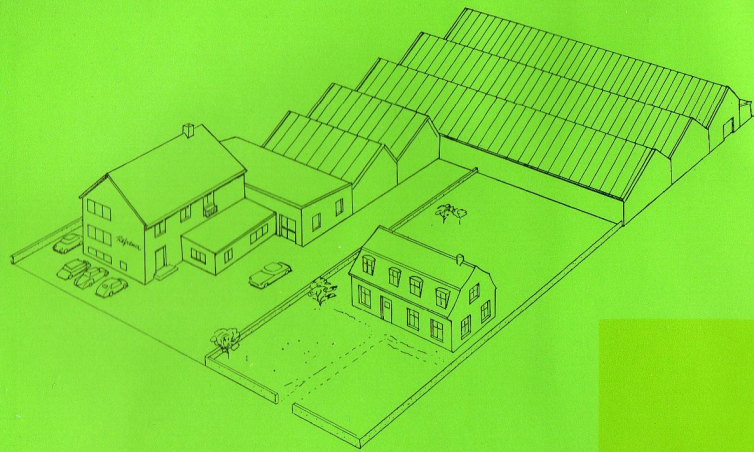
Diapositivafdelingen.



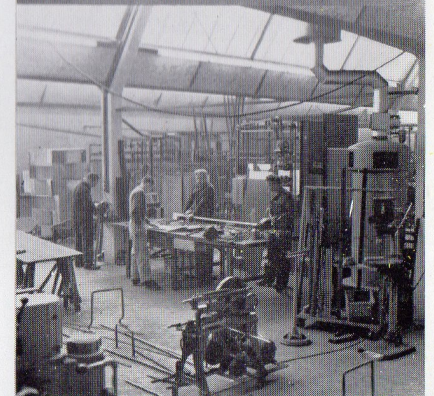
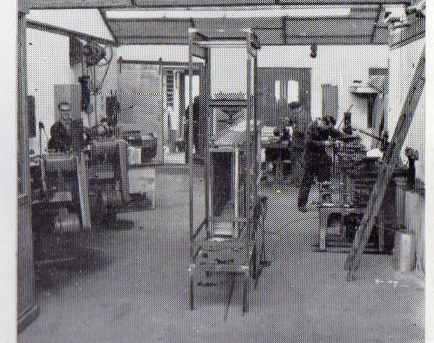
Interiør fra colorafdelingen.

Sortérlokalet i Colorafdelingen.



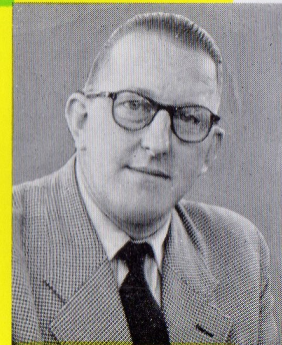


Nye maskiner skabes først på papiret...

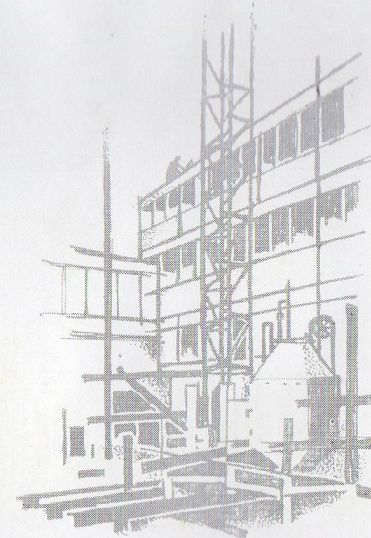


Fabrikken på Stormøllevej har siden 1950 gennemgået store udvidelser – og flere er påtænkt. Kapaciteten sættes stadig op, så man kan tilfredsstille den stigende efterspørgsel.

I den store fabrikshal arbejder specialuddannede folk – og 10–15 fremkaldemaskiner er på samme tid under arbejde. Alle individuelle i størrelse og kapacitet ... een skal til Algier, en anden til Milano og en tredje til Wellington. „Refrema“ er overalt blevet anerkendt for sin hensigtsmæssige konstruktion, sin effektivitet og driftsikkerhed. Det kan således nævnes, at Kodaks hovedfirma i Rochester, U.S.A., anbefaler „Refrema“ fremkaldemaskiner til laboratorier verden over – og på alle Agfas fotoanstalter i Europa anvendes „Refrema“-maskiner.



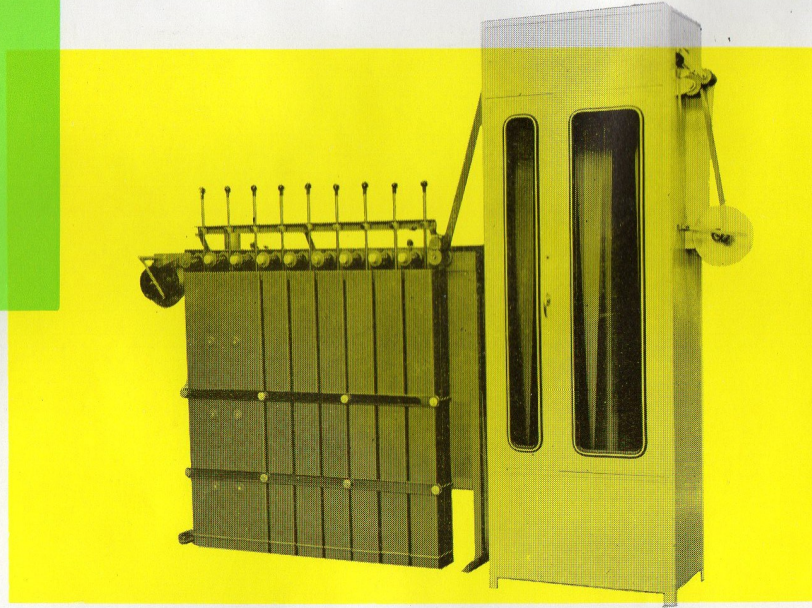
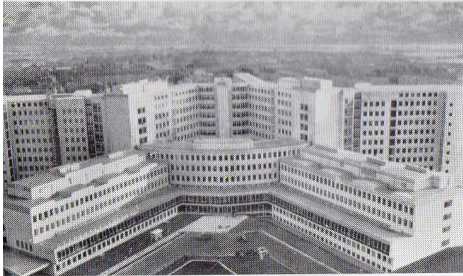
Knud Reidl.



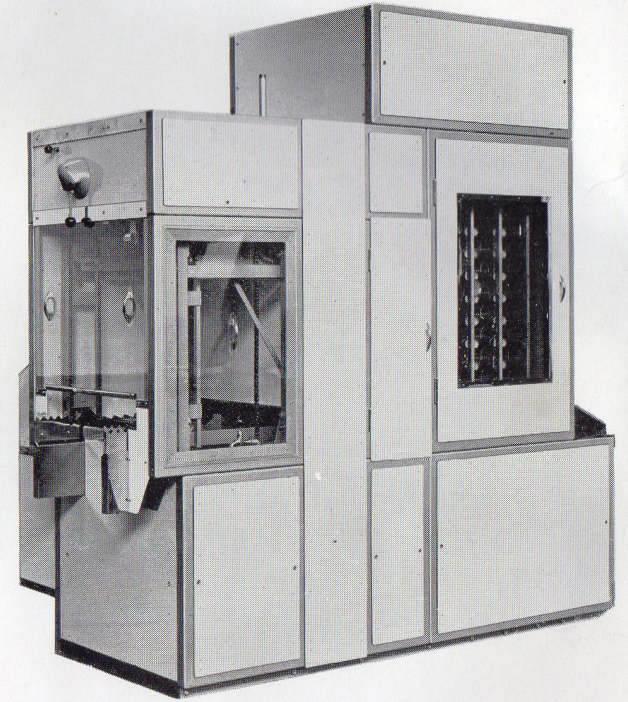
I dag planlægger Refrema for i morgen...

Interior fra fabrikshallen.

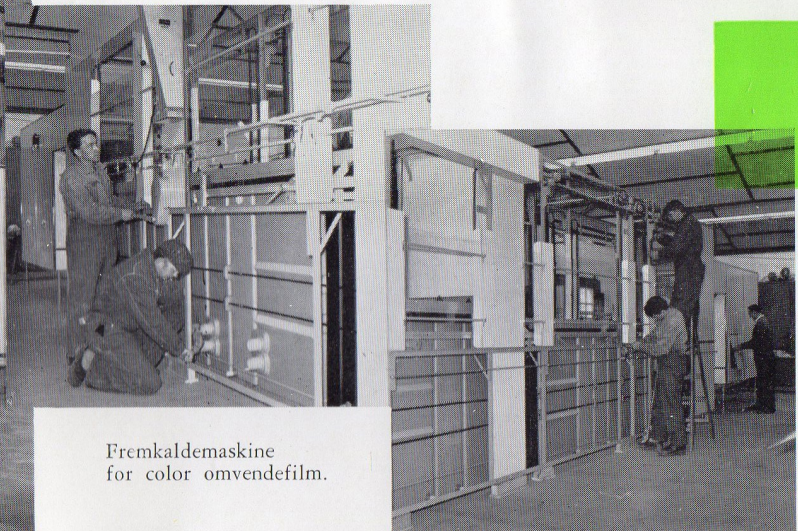
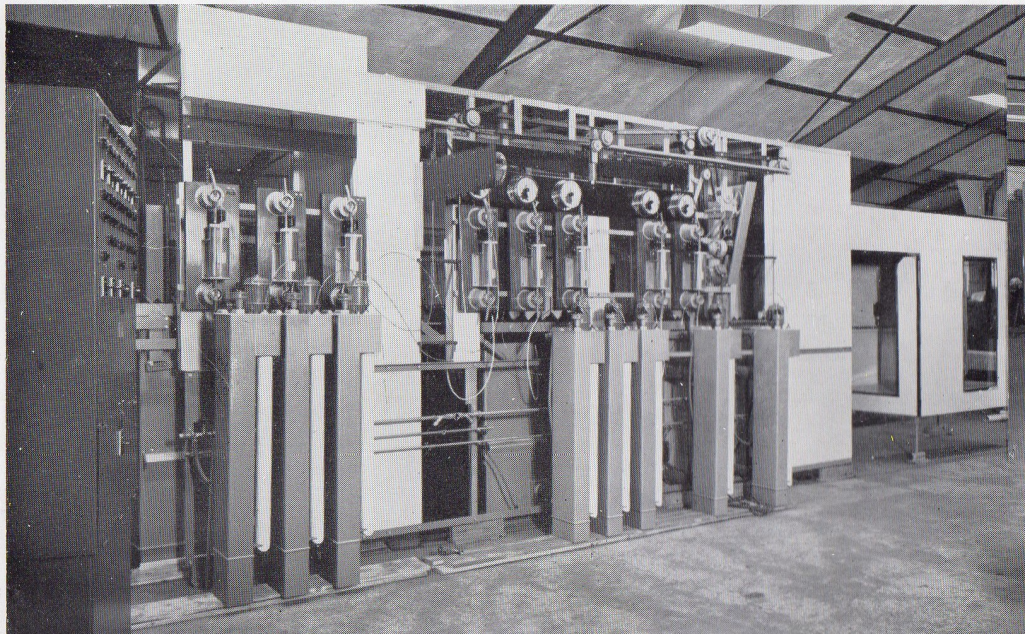
Moderne hospitaler overalt i verden bruger „Refrema“ røntgenfremkaldemaskiner.



Fremkaldemaskine for film i løbende bånd.



Fremkaldemaskine for røntgenfilm.



Fremkaldemaskine for color omvendefilm.