

Foderstoffens udflytning fra Algade til Sdr. Ringvej v/Tommy Hansen

Oppe i Algade 47, som umiddelbar genbo til Hestetorvet, lå tidligere en café der hed "Hold an" med tilhørende gårdhave, sammen med en række af forretninger hvor den senere Schou-Epa kom til at ligge.

Ved flagstangen for enden af huset lå en sti der hed "Sortebrødre sti" som vi i dag kender som Sortebrødre Stræde.

På den modsatte side af strædet opførte tekstilhandler Cordsen en stor ejendom med sin forretning der fik det genkendelige navn TTU.

Forinden lå der på dette hjørne en købmand H.A. Jensen der med sin hustru havde deres bolig på første sal. Hustruen nedkom med en datter Lise, der senere blev gift Nørgaard.

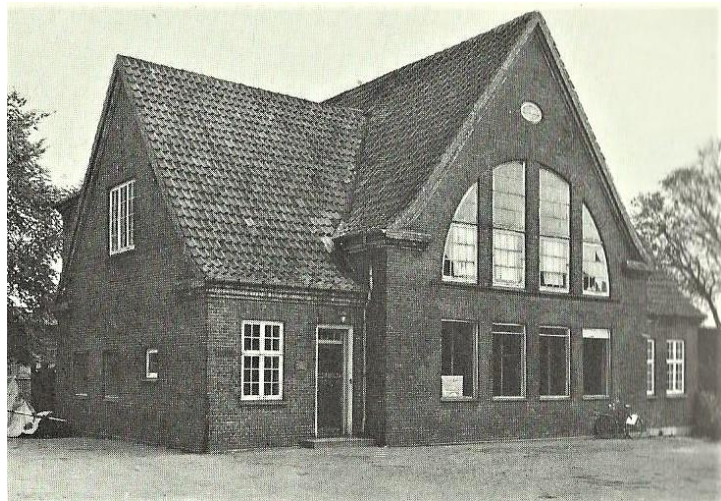
Hvis man gik ind af Sortebrødre sti kom man ned, hvor der i dag er parkeringspladser var dengang et større gammelt industriområde der blandt andet husede "Mejeriselskabet Klostervang" der producerede fløde, og hvor der på første sal, med de store vinduer, lå en danseskole hvor danselæreren Ljungbeck, lærte byens ungdom at danse "Jitterbug," så de senere inde i Tivoli på "Dansetten," kunne deltage i Danmarksmesterskabet i denne forrygende dans, hvor det gjaldt om for herrerne, om at få de kortskårte piger så mange gange over højre skulder som muligt.

Ud over denne letbenede forlystelse lå byens mere tunge auktionshus

også i gården. Det endte langt senere sine dage på Eriksvej i Ssydbyen. Efter at have fået området i Algade på plads vender vi tilbage til Roskilde og Omegns Foderstofforening, der henimod slutningen af år 1800 var stiftet af omegnens landmænd, med henblik på fælles indkøb af foderstoffer og gødning.

Indkøbsforeningen fik stor succes og lå i Kornerupsgård i Ringstedgade i en periode hvor pladsen efterhånden blev for trang, og man købte et større pakhuis i gården i Algade 47, den senere Sortebrødre Plads.

Det var et større pakhuis der i 1860 var opført af en initiativrig Roskilde købmand. Pakhuset var i tre etager med et hejseværk øverst oppe hvor de dengang tilkørende hestekøretøjer akkurat kunne køre ind ad en port i Algade.



Det var fra dette pakhuis Roskilde Andel - som foreningen nu hed - efterhånden drev en stor foderstofforretning, og bilismen i almindelighed, og trafikken i særdeleshed, hvor lastbiler havde afløst hestekøretøjerne frem mod de glade tressere, stod det klart at "andelen" måtte ud af bymidten, og bestyrelsen rettede henvendelse til Roskilde Kommune, med henblik på at få opført en foderstofsilo af en anseelig højde et passende sted.

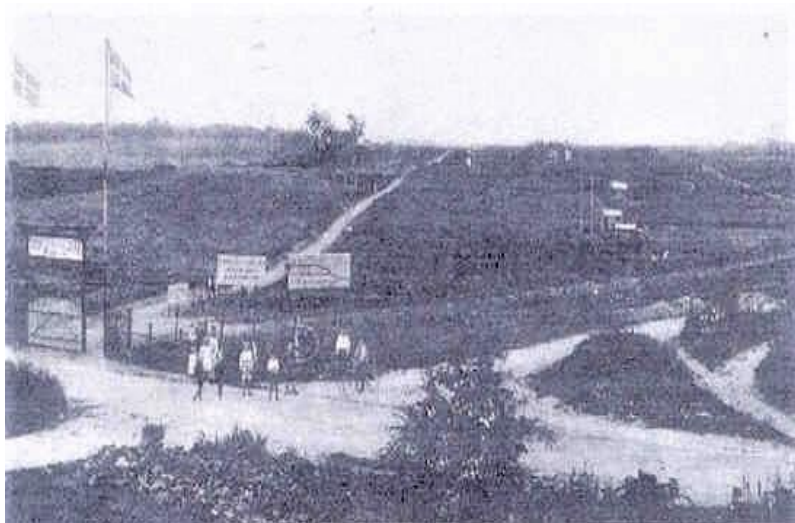
Og nu kommer problemet - Byrådet overlod denne lidt betændte ansøgning til formanden for det tekniske udvalg købmand [Valdemar Nielsen](#), der drev sin forretning på hjørnet af Jernbanegade og Ringstedgade.

Udvalgsformanden skulle kun respektere ét krav som var, at den ansøgte silo ikke i sin højde måtte "skygge" for Roskildes vartegn gennem mere end otte hundrede år Roskilde Domkirke.

Den gode konservative udvalgsformand har givet travet frem og tilbage på gulvet i købmandsforretningen og spekuleret på et passende sted til siloen da et medlem af udvalget foreslog at grave siloen ned, og medlemmet havde fundet et passende sted ude på den

tidligere Maglegårdsvej nu Søndre Ringvej hvor amtets nedlagte grusgrav lå, men hvor kolonihaven i 48 år havde ligget, og ikke havde i sinde at flytte.

Billedet er fra 1918 da havekolonien blev indviet, og hvor Bakkedraget går op til højre, og Stenvænget ud til venstre medens den nuværende Søndre Ringvej er den lige vej. Havekolonien lavede et farligt vrøvl, men måtte flytte mod syd, hvor den senere Maglegård skole kom til at ligge.



Nu var bestyrelsen i Roskilde Andel tilfreds med at komme væk fra bymidten hvor trafikken som nævnt gennem årene var tiltaget kraftigt.

Byrådet var imidlertid bekymret over at give tilladelse til så højt et byggeri, idet en sådan tilladelse ville følge byggeriet for altid, og man vidste ikke hvilken vej udviklingen fremover ville følge, eller hvis siloen flyttede til et sted hvor genen med højden ville være endnu større – men man har taget chancen.

Den 3. august 1964 stod siloen færdig på Søndre Ringvej, og i den efterfølgende debat konstaterede, ikke mindst beboerne syd for banen at Roskilde nu havde fået en skyskraber. Dog skulle denne udlægning af byggeriet blive overhalet af byens borgmester den socialdemokratiske **Børge Juul Hansen**, der i sin indvielsestale overfor en større kreds af borgere, udnævnte siloen som "byens nye og smukke varvartegn," en betegnelse der fik byens kulturelle kredse til at krumme tæer, og borgmesteren kom til at stå ret alene med sit synspunkt.

Da siloen efter 40 år blev ryddet og Roskilde Andel flyttede til Gadstrup, hvor det blev en del af det senere Danish Agro, en stor dansk grovvare koncern, der er ejet af en kreds af landmænd, stod den tomme silo som "byens smukke vartegn," og forfaldt mere og mere, og var som sådan en skændsel for byen i almindelighed, og for sydbyen i særdeleshed, men selvom det tog sin tid, og

efter en del tilløb der ikke var grundlag for, kommer firmaet Ung Bo ind i billedet, og i årene 2007 og 2008 forvandler den grimme ælling sig til en smuk svane.

efter en del tilløb der ikke var grundlag for, kommer firmaet Ung Bo ind i billedet, og i årene 2007 og 2008 forvandler den grimme ælling sig til en smuk svane.

Silo 1. som højhuset nu hedder, indeholder 169 én og to værelses lejligheder som primært henvender sig til unge under uddannelse, hvilket er meget betimeligt, da sydbyen i Roskilde primært gennem årene har udviklet sig til byens uddannelses centrum. Men selv om betegnelsen skyskraber, nu med et skævt smil stadig anvendes af de omkringboende, er det dog blevet et pynteligt, og nyttigt byggeri, men det kunne borgmesteren i 1964 jo ikke vide.

