

P-NYT



P-NYT uddes til efterlønnere, tressere, yngre og ældre pensionister i den gamle Karup Kommune

**23. Årgang Nr. 2
Juni 2015**

Slaget på Grathe Hede

Danmarkshistorien i vores baghave!

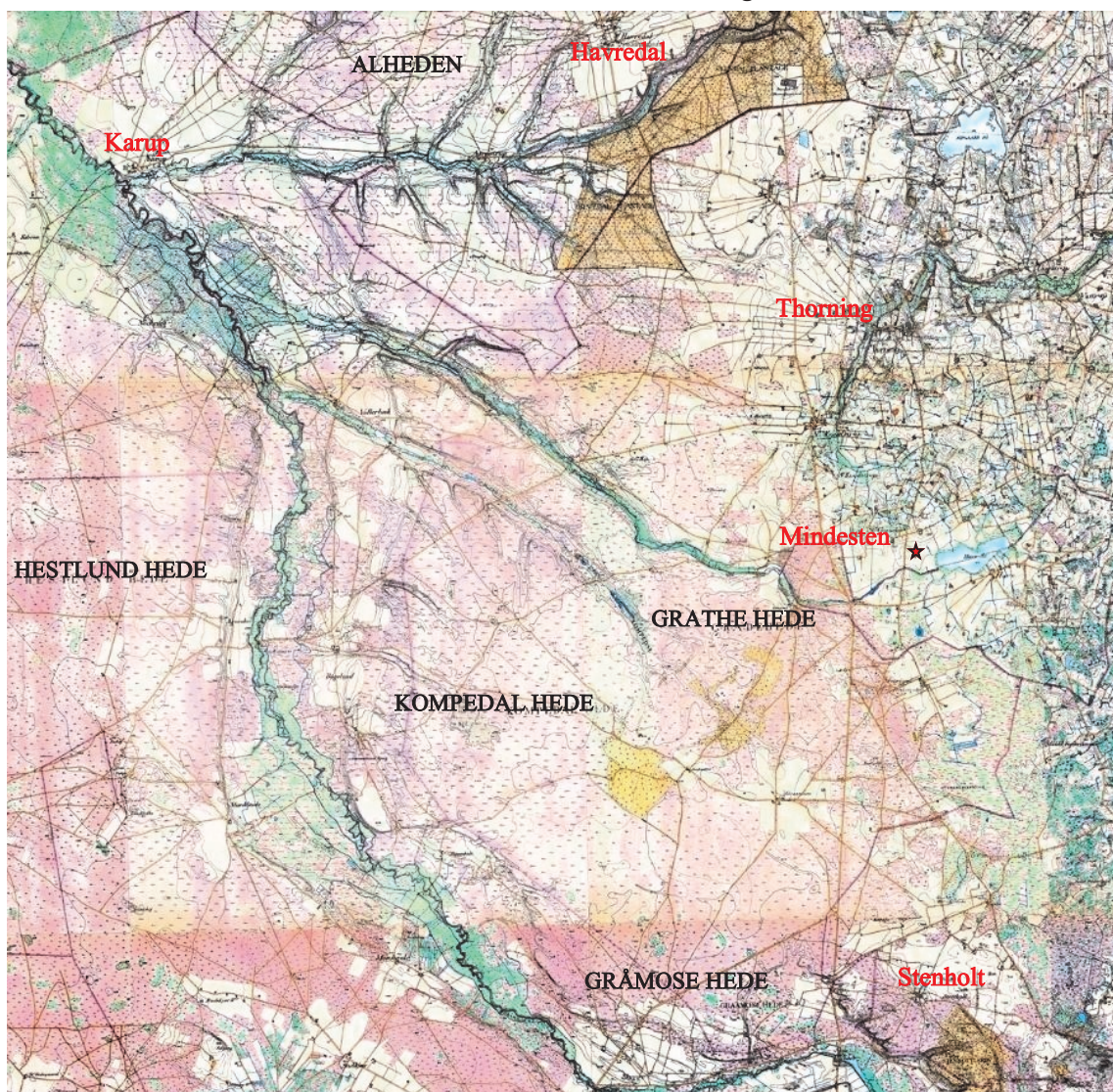
Den korte udgave

Nogle få kilometer sydøst for Karup og Frederiks ligger Grathe Hede, som udgør den østligste del af det kæmpemæssige sammenhængede hedeareal, der i gammel tid bestod af Hestlund, Kompedal og Grathe heder samt nord og vest herfor Alheden og Hessellund Hede og mod syd Gråmose hede og Julianeheder.

Det var på Grathe Hede, at det afgørende

slag i 1157 kom til at stå mellem Valdemar 1. den Store og Svend 3. Grathe. Forud var gået en halv snes år, hvor Svend, Knud og Valdemar kæmpede om kongemagten.

Baggrunden for striden var den deling af magten, der fulgte efter, at Erik Lam i 1146 havde afgivet kronen og var gået i kloster. Herefter valgte jyderne Knud, søn af kong Niels' søn Magnus, mens skåningerne og sjællænderne valgte Svend, Erik Emunes søn, som konge.



Dette førte til de frygtelige ufredens år, den ulykkelige borgerkrig og frændestrid, hvor de tre prinser, som alle var direkte efterkommere af Sven Estridsen, deres fælles oldefar, strides om Danmarks trone. Jydernes konge, Knud Magnussen, gennemførte flere forgæves togter for at tage Sjælland, men da den unge Valdemar, søn af Knud Lavard, kom på banen og støttede Svend, blev Knud nødt til at flygte til Tyskland, hvor det lykkedes ham at rejse en hær.

I 1152 kom det til et slag ved Geddebæk, vest for Kjellerup, som Knud tabte, og igen søgte han hjælp i Tyskland. Frederik Barbarossa, konge i Tyskland og i realiteten Danmarks lensherre, indkaldte de 2 konger til en rigsdag i Merseburg, hvor Svend blev givet kongeværdigheden og svor lensed til den tyske konge. Knud blev fradømt kongenavnet, men Svend skulle give Knud Sjælland som len. Valdemar blev tildelt hertugdømmet Slesvig.

Svend opfyldte imidlertid ikke betingelserne, da Knud i stedet for Sjælland kun fik tildelt Åbosyssel i Jylland, seks herreder på Sjælland og seks i Skåne. At Svend desuden var sat på tronen med tyskernes hjælp, skuffede mange tilhængere. Selv Valdemar og med ham den indflydelsesrige Hvide-slægt vendte ham ryggen og gik over til

Knud, og i 1154 blev både Knud og Valdemar kongehyldet på Viborg Landsting,

Nu var det Svends tur til at flygte til Tyskland for at søge hjælp. Det lykkedes dog først efter næsten 3 års bestræbelser og gyldne løfter til hertug Henrik Løve af Sachsen, men i vinteren 1156-57 kunne han så vende tilbage for at genstarte borgerkrigen og erobre kongeriget med støtte af tyske krigere. Hurtigt erobredes Slesvig og derfra satte hæren over til Fyn og Lolland.

Dette erobringstogt udgjorde en alvorlig trussel, og at få den lokale kongemagt afløst af en tyskstøttet lensherre, som Svend nu rettelig var, og dermed helt underlagt sine tyske hersers politiske formål, var overhovedet ikke i de danske høvdinges og stormænds interesse. Det lykkedes for dem at nå til enighed om at gribe ind, så ved deres mellemkomst nåede man i august 1154 omsider frem til en mindelig ordning med en tredeling af riget. Svend måtte lade sig nøje med Skåne, mens Knud fik Sjælland og Fyn, og Valdemar skulle have Jylland.

Blodgildet i Roskilde

Saxo fortæller, at forliget skulle besegles ved et gilde i Knuds kongsgård i Roskilde, men under gæstebudet natten mellem den



1 Grathe Stenen 2 Kong Knaps dige 3 Stenkiste bærer hævejen over Haller Å

8. og 9. august lod Svend foranstalte et morderisk overfald på de to andre. Knud blev dræbt og døde i armene på den 29-årige Absalon, mens kong Valdemar blev såret i låret men slap derfra med livet i behold. Det lykkedes Absalon og Valdemar at komme til Absalons slægtsgård i Fjenneslev og med Hvideslægtens bistand, især Valdemars fosterbroder Esbern Snare, lykkedes det for begge med nogle få mænd at komme over Storebælt og videre til Viborg Ting, hvor de rejste sag mod kong Svend for hans forræderi.

Svend var klar over, at nu skulle der handles hurtigt. Han samlede den skånsk/sjællandske ledingshær og satte over til Jylland, hvor han rykkede frem imod Viborg. Nu var scenen sat for det afgørende slag om den danske kongemagt.

Den 23. oktober 1157 stod så slaget på Grathe Hede mellem de to tilbageværende konger. Svend led nederlag, næsten hele hans hær blev hugget ned, og selv forsøgte han at flygte. Han blev dog genkendt af nogle bønder, som dræbte ham. Svend blev begravet på stedet, hvor man senere

opførte Grathe Kapel, mens Valdemar kunne drage derfra som enekonge i en alder af 26 år.

En skelsættende begivenhed

Slaget på Grathe Hede blev en skelsættende begivenhed i Danmarks historie, for nu fulgte en opbygningstid, som man næsten ikke har kendt magen til siden. I lovgivningen med Valdemars Lov, i administrationen med Valdemars jordbog og i historieskrivning med Saxo. Danmark blev den største og førende stat i Nordeuropa. Rundt om i landet rejstes granitkirkerne, som endnu i dag står som nationale mindesmærker, og talrige borge og fæstninger blev grundlagt, deriblandt København, han påbegyndte opførelsen af Roskilde Domkirke, og i tilknytning til Dannevirke byggede han Valdemarsmuren.

Absalon, som var Valdemars fosterbror, kæmpede mod de vendiske sørøvere og fældede Svantevit. Under Valdemar blev Absalon ærkebiskop. Valdemar forblev konge til sin død i 1182, og hans bedrifter gav ham navnet Valdemar den Store.



Foto: Arne Christensen

Resterne af Kong Knaps dige langs Haller Å med Bækgaard i baggrunden.



Foto: Arne Christensen

Den meget gamle stenkiste, som fører vejen over Haller Å og videre igennem Kong Knaps dige.

Egnens historie om Svends død

Senere er sagnet om dette slag fortalt på egnen: Svend slog lejr og oprettede hovedkvarter på Grågård. Bonden på gården havde sluttet sig til Valdemar og var derfor ikke hjemme. Om natten tvang kong Svend nu Gråbondens kone til at sove hos sig.

Da Svends hær næste dag var slået, prøvede han at flygte, men blev fanget. Udmattet havde han sat sig til at hvile på Svendshøj – en gravhøj lidt vest for Kjellerup. Bonden fra Grågård genkendte Svend, og det personlige regnskab blev gjort op: Svends hoved blev kløvet med en økse.

En anden udgave vil vide, at det var bondeemanden fra Stenholtgård i den sydligste del af Grathe Hede, som var kongens baneemand. På et område nord for Stenholtgård er der i gruber fundet mange hovedskaller og ben, som man antager kan have været dræbte krigere fra slaget.

Grathe Kapel

På marken, hvor kong Svend blev dræbt og begravet, blev Grathe Kapel senere opført. Det har måske nærmere været en genopfø-

relse, for nyere forskning viser, at Grathe Kapel sandsynligvis har en ældre baggrund i form af et træbygget kapel langs den ældre Hærvej. At kong Svend begravnes på stedet, kan have været medvirkende til, at kapellet blev udvidet og opbygget af sten og senere blev et bodskapel, hvortil ikke kun rejsende men også pilgrimme valfartede.

Kapellet målte 16x13 m og fundamentet blev udgravet af Nationalmuseet i 1891. Nord for tomten fandt man en grav med skelettet af en høj mand med kløvet hoved, som man formoder var kong Svends. I ruinen havde hyrdedrengen Kristian Grathe allerede i 1856 fundet et røgelseskar af bronze. Karret er fremstillet omkring 1250 og har derfor først været i brug 100 år efter Svends begravelse. Karret findes nu på Nationalmuseet.

Efter Reformationen i 1536 blev Grathe Kapel nedrevet. De tilhuggede sten er gennem årene naturligvis genbrugt til andre formål, og senest kom nogle til at indgå i den nuværende Grågård, mens andre er anvendt i tårnet til Grathe Kirke.

Kong Knaps Dige

Hauge Sø, Voer Strøm og Haller Å, som hver for sig sandsynligvis var mere vandførende end i dag, adskilte de to hære i 1157 (se kortene). Valdemar stod mod syd og Svend på nordsiden. Hovedslaget udspandt sig ved Kong Knaps dige. Det er et gammelt forsvarsværk, en 200 m lang og 3 meter bred jordvold, der ligger parallelt med ådalen. Det er bygget mellem Kristi fødsel og år 800, sandsynligvis som en spærring af Hærvejen. I terrænet ses tydeligt de gamle nord-sydgående hulvejsspor, der fører ned til overgangsstedet med en gammel stenkiste fra 1800-tallet. På sydsiden af diget har der sikkert været en tør voldgrav og på selve diget en palisade. Området er fredet.

Forskningen viser

Hovedparten af det følgende er fra en artikel, skrevet af Jens Velle, arkæolog og lektor ved Århus Universitet, af hvem P-Nyt har fået lov til at gengive indholdet. Artiklen blev oprindeligt udgivet i Blicheregnens Museumsforenings årsskrift i 2007. Af pladshensyn har det været nødvendigt at forkorte en smule.

"1157. Kongerne Sven og Valdemar mødes på den slette, som kaldes Grathe Hede, i et slag, hvor Sven blev dræbt, og han ligger begravet i Grathe kapel, og Valdemar opnåede herredømmet over hele Danmark."

Så kort og klart beretter den berømte årbog fra cistercienserklosteret Ryd om det for Danmarks-historien så altafgørende slag. En årelang borgerkrig var slut.

Blodgildet i Roskilde

Det skulle bekræftes under stor festivitas i Roskilde. Men det endte med, at Svend dræbte Knud, mens en såret Valdemar undslap. Begivenheden, kendt som blodgildet i Roskilde, er et af de mest dramatiske højdepunkter i Saxos berømte Danmarkskrønike, nedskrevet som den blev nogle årtier senere.

Valdemar flygtede til Jylland, og Svend fulgte efter. Det afgørende slag kom tit at stå nær Jyllands hovedstad Viborg. Valdemar vandt, og vi kan nu følge afslutningen gennem Saxos fortælleglade pen i Peter Zeebergs oversættelse fra 2005:

Saxo

"Da hærene skulle støde sammen, stod der et markhegn i vejen, og da hverken Svens eller Valdemars rytteri turde sætte over det på grund af de spidse pæle, der agede op fra det, tog Valdemars fodfolk fat og væltede det, hvorefter de indledte slaget. Svens folk blev slået uden større besvær, men havde ikke nemt ved at slippe væk. For deres heste var stadig tynget af det foder, de havde fået om natten, og magtede ikke at holde farten oppe, fordi mætheden lå tungt i dem og hurtigt gjorde dem trætte. Deres leder sprang af hesten, vendte front mod fjenden og opfordrede sine vildt flygtende kammerater til at tage kampen op igen.

Tit sidst, da han ikke øjnede hjælp nogen steder fra, plantede han fanen i jorden og tog et fast greb i den med venstre hånd, mens han med den højre huggede alle ned, der kom i nærheden. Først efter en mindeværdig kamp blev han omsider overmandet og dræbt af mængden, der stimlede sammen om ham.

Svend flygtede med en lille gruppe af sine mænd og havnede ude i en mose, hvor hestens hove sank dybt ned i dyndet, så han måtte forsøge at fortsætte til fods. Men selv



Lorenz Frølich tegning af slaget på Grathe Hede, 1885.

Foto: Wikipedia

da kunne mosebunden ikke bære hans vægt, og han måtte lægge sine våben fra sig. Selv om han støttede sig på skuldrene af sine mænd, var han til sidst så overvældet af udmattelse, at han beordrede sine ledsagere til at redde sig selv og satte sig ved foden af et træ. Han var så tappet for kræfter, at han var ude af stand til gå så meget som ét skridt videre, selv med andres støtte.

En af hans mænd fandt, at selv det ynkeligste endeligt var at foretrække for den fejhed, det var at forlade ham, og faldt for sin konges fødder, da nogle bønder dukkede op på jagt efter bytte. De tog også Sven til fange, og da de spurgte ham, hvem han var, påstod han, at han var kongens sekreter.

Til sidst blev han dog genkendt, og af respekt for kongeværdigheden satte de ham op på en hest, hvorefter han forlangte at blive fremstillet for Valdemar – hvad enten det så var af frygt eller håb, der fik ham til dét. Men netop i det øjeblik han sagde det, sprang en af bønderne pludselig frem og huggede hovedet af ham med en økse. Hans lig blev begravet uden pragt og hæder, og det jævne folk gav ham en simpel grav.”

Knytlinge Saga

Saxos dramatiske redegørelse for slagets forløb og Svends drab støtter sig vel i stor udstrækning på øjenvidneberetninger, men er jo nedskrevet et halvt århundrede efter begivenheden. Og igen et halvt århundrede senere – omkring 1250 – forfattes på Island en ny beretning, som på visse områder bygger på Saxos oplysninger. I stor udstrækning må forfatteren til den berømte ”Knytlinge Saga”, en historie i traditionel sagastil om de danske kongers levned fra vikingetid til den såkaldte Valdemarstid, dog have støttet sig til andre – mere eller mindre pålidelige – kilder. Med enkelte udeladelser gengives historien her i Jens Peter Egidius' oversættelse fra 1977:

”Samme efterår, efter Mikaelsmesse, kom kong Valdemar med sine tropper til det sted, som hedder Grathehede, der er lidt syd for Viborg. Han blev da klar over, at

kong Svend ventedes dertil med en stor hær og et sammenstød mellem dem vilde ske lige straks; hver af parterne havde en fortrinlig og talstærk hær.

Kong Valdemar valgte en kampplads for dem, og dér slog de deres telte op, og kong Valdemar lagde sig til at sove ... Herefter vågnede kong Valdemar og stod op ... Derefter fordelte kong Valdemar sine krigsfolk dér og stillede sin fylking op og gjorde sig rede til kamp. Da så de også kong Svends hær komme, han havde også en stor hær og styrede henimod dem der på heden, og også han fylkede sin hær. Ribe-Ulf bar banneret foran kong Svend, og da de var rede til kamp, så råbte begge parter kampråb.

Derefter gik fylkingerne imod hinanden, og slaget tog sin begyndelse, og det blev en hård og langvarig kamp. Længe var der det umuligt at se, hvem der vilde vinde sejr. Kong Valdemar var til hest og kæmpede meget tappert; han red med en stor flok mænd dér henimod, hvor kong Svends banner var, og der opstod en meget hård kamp, førend Ribe-Ulf faldt, og banneret blev hugget ned. Efter det greb kong Svends hær flugten, men mange faldt der på valpladsen.

Kong Svend undveg til hest og skiftede klæder med en klerk og gav ham hesten og sine våben og opfordrede ham til at ride derfra, det bedste han kunde, og hvad hesten kunde løbe; men kongen blev tilbage og blev fanget i et krat. Peter Tenje genkendte ham og sagde: ”Hvorfor rider I nu så lavt, herre konge?” Da sprang Gvenmar Ketilsson til og dræbte ham, og der faldt kong Svend den Sviende.

I det slag faldt Ingvar Kveise, som havde dræbt Sorte Plov. Derefter lod kong Valdemar Detlef Ejlersøn tage og radbrække på hjul. Atle Svendsson fortalte, at han så denne mand blive lemlæstet; han var i Danmark dengang.”

Rydårbogen

Stedet og datoen for slaget og de nærmere omstændigheder ved begravelsen interesserer ikke Saxo, som jo sad og skrev i det østlige Danmark. Lokaliteten Grathe Hede kender han dog og omtaler den da også to

steder senere i forbindelse med henvisninger til slaget.

Men i de middelalderlige årbøger med deres korte opregninger af begivenheder dukker af og til væsentlige supplerende oplysninger frem. Rydårbogen nævner, som omtalt ovenfor, både Grathe Hede og Kirke. Og de såkaldte ældre Sorøannaler omtaler under 1157 ikke blot drabet, men angiver også datoen: "in die Seuerini" (på Sankt Søren's dag). Som vanligt benyttede man de katolske helgendage til tidsbestemmelsen. Drabet blev altså udført den 23. oktober.

Præsteindberetningerne

Begravelsen af den slagne konge er åbenbart foregået ved en kirke, nogle gange omtalt som kapel, nær kamppladsen. Stedet har ikke tiltrukket sig større opmærksomhed, og bygningen er vel nedrevet kort efter Reformationen i 1536, uden at vi får oplysning om kongegravens skæbne. Den vågnende antikvariske interesse i renæssancen medførte, at statsmagten begyndte at understøtte indsamlingen af historisk og kulturhistorisk kildemateriale. I august 1622 udgik der således kongebrev til alle biskoper med påbud om at "opsøge og antegne alle slags antiquiteter" og indsende svarene inden påske næste år.

Den, som i første omgang skulle have glæde af det indsendte, var oldforskeren Ole Worm (1588-1654), og det omtales da også ofte som »Præsteindberetninger til Ole Worm».

Resultatet blev, som det kunne forventes, meget uensartet. For nogle sogne foreligger blot oplysningen, at her fandtes der intet af interesse, fra andre udarbejdes en flere sider lang beretning. Fra Thorning Sogn kunne Århusbiskopen Jens Gjødesen videresende sognepræst Anders Pallesens udaterede skrivelse, som på en enkelt side i syv punkter opregner, hvad man på stedet kunne berette om dels slaget, dels om graven:

1. Wid en enistgrd. her wdi Thornengh Sogn, kaldis Raffnholt, legger nogle skandzer oc kaldis Knapdigge, huor at Suend Knap slog sin leyr en dag førend



Foto: Nationalmuseet

Røgelseskarret fundet på Grathe Hede i ruinerne af en bygning, der kan være Svend Grathes kapel. Datering: 1200-1225. Skålen, der er af malm, er glat på en ganske lav fod. Låget har form som en hvælving, der krones af en korskirke som et symbol på det himmelske Jerusalem.

hans broder bleff kronet i Wiburge
(Viborg).

2. Sigis en bonde at haffue giort hannem
sin baanesaar med en øxe, der hand flyde
for sin broder wdi en mose, heder Graa-
mose, icke langt fra leyren.

3. Dereffter er hans legem begraffuit paa
en marck der strax østen fra hoss en
enistegdr. kaldis Graae eller Graagrdr.

4. Er graffuen endnu kend paa kirckegde.
Norden op till nogle rudera aff en capell,
som der samme tid er opbyggt aff graae-
huggen steene.

5. Wid begge endene aff graffuen stode
tho wd hugne tuekløfftede steen, wdi huil-
cke graffsteenen laa med begge enderne
offuer graffuen.

6. Disse tre steene sigis at were wdført till
en borgere i Aarhus wid naffn Niels
Storm. Waar der bogstaffue paa eller ey
icke witerligt.

7. Ligger denne graffsted synden fra Wi-
burge 2½ mile østen fra den store alfare
wey, som løber fra Wiburge till Kolding.

Nu får vi for første gang nærmere oplys-
ninger om de lokaltopografiske forhold,
som de stadig kan genkende i dag. Der om-
tales Knaps Dige, Gråmose, enestegården
Grågård, graven på kirkegården, som lig-
ger nogle få km øst for vejen fra Viborg til



Mindeplade i muren på Grathe Kirke
med lidt af Ingemanns tekst.

Kolding. Rammen om det hele er Thorning
Sogn.

Blicher og Ingemann

Tiden gik. Resterne efter kapellet blev me-
re og mere udviskede i landskabet i takt
med, at myterne om stedet voksede i om-
fang. Historikere broderede videre på det
spinkle kildegrundlag, og forfattere som
Steen Steensen Blicher (1782-1848), B. S.
Ingemann (1789-1862) og Carsten Hauch
(1790-1872) har været optaget af de mange
myter om de to kongers kamp og Svends
ydmuge død. I Ingemanns historiske digt
om »Valdemar den Store og hans Mænd»
fra 1824 får vi et stemningsbillede fra ste-
det:

*”Svend Grathe nævnes den Konge nu;
Han ligger paa Grathe Hede.
Kun Jægeren kommer hans Navn i Hu,
Naar Hunde hans Grav oplede.
Men ej forgjettes, mens Danmark staar,
Hans Id og hans Svare Brøde.
Paa sorte Hede nu Lærken slaar:
I Danmark er Morgenrøde».*

Den antikvariske interesse for landets hi-
storiske mindesmærker voksede mærkbart
i 1700-tallet. Der ses blandt andet i ”Dan-
ske Atlas”, som i syv bind udkom mellem
1763 og 1781. I bind 4 fra 1768 refereres
Pallesens beretning fra 1623. Om de tre
sten fra graven siges nu, at de nok ikke
kom til Arhus, men, at ”graysteenen af en
bonde, navnlig Anders Graa, skal være
solgt til Viborg og lagt på Gråbrødre Kirke-
gård”.

Ludvig Frederik Both

I 1807 blev der nedsat en kongelig kommis-
sion, hvis opgave der var at indsamle op-
lysninger om antikvariske forhold ude i lan-
det. Dertil benyttede man - som i 1622 -
svar på spørgsmal sendt til landets præ-
ster. Fra Thorning kunne præsten Christen
Gundorph 18. oktober 1809 kort berette, at
der i sognet kunne ses levninger af de to

*”i Sognet forhenværende Kirker, hvoraf
den eene har staaet paa Ungstrup Byes
Mark, og den anden paa Graaegaards
Mark; Bygnings-Stederne ere endnu gan-
ske kiendelige, men paa ingen af de der lig-
gende Steene findes der nogen Inscription.
At undersøge, hvad der paa disse tvende*



Økser fundet på Grathe Hede. Den ene af økserne har påsvejet forstærkning af æggen med hårdere stål. Datering: 1100-årene.

Foto: Nationalmuseet

Steder maatte findes under Gruuset saavel som i Gravhøiene, kan man ikke tænke paa, saalænge de fornødne Hænder til Agerdyrkingen savnes”.

En sådan undersøgelse kom først i stand 1860, hvor den flittige topografiske forfatter Ludvig Frederik Both (1823-1887) i juli opholdt sig på Viborg-egnen, og han benyttede lejligheden til at foretage antikvariske undersøgelser af Grathe Hedeområdet.



Øksehoved tv. er fundet på marken ved gården Lille Gråskov, og det andet ved Grathe Kapel. Udstilles på Blicke-regnens Museum.

Foto: Arne Christensen

Han blev optaget af stedets mærkværdige historie, hvilket resulterede i udarbejdelsen af en skrevet rapport med tilhørende opmålinger, som blev overdraget kong Frederik den Syvende. Han gør opmærksom på, at oplysningerne til dels skyldes *”stedlige Sagn, der i der Hele taget er opbevaret med stor Kjærlighed iblandt Beboerne, der leve temmelig isoleret”*.

Kapeltomten, hvis omtrentlige placering han kendte fra omtalen i »Danske Atlas”, fik han først lo-

...fortsættes s. 34

kaliseret, efter at han var blevet opmærksom på et markstykke benævnt Kirkeager, hvorpå der fandtes en forhøjning med spor efter stenrydning. Ejeren, Knud Nielsen Grathe, kunne berette, at der i April måned i forbindelse med afhentning af sten til bygningsbrug var fundet et røgelseskar med kæder, og her fortsætter beretningen med en desværre meget kort beskrivelse af den efterfølgende arkæologiske frilægning:

"Ved nøiere Undersøgelse viste Høien sig at være Rudera af en Graastens-bygning, saaledes som vedlagte Tegning udviser. Ved denne Undersøgelse fandtes paa Punktet A, hvor ogsaa Røgelsekarret optoges, endvidere Brudstykker af et Leerkar med nogle Trækul i, en Tand og et Stykke Been, hvilket jeg tilligemed noget Kalk af Muren og et Brudstykke af en blandt Grundstenene indmuret Metalklump allerunderdanigst lader medfølge. – Høien henligger endnu uden at være undersøgt nøiere ..."

Den håndskrevne beretning med tilhørende opmålinger blev i 1864 efter Frederik den Syvendes død oversendt til Nationalmuseet sammen med der fundne røgelseskar. I museet er gaverne registreret dels i museets oldsagsprotokol, dels i arkivets tilvækstprotokol.

Sophus Muller og Henry Petersen

Den antikvariske interesse for det fremgravede var åbenbart ikke stor. 1864-65 blev grunden ryddet, og ved Nationalmuseets såkaldte herredsberedning af området ved arkæologen Sophus Müller (1864-1934) i 1879 kunne han om stedet blot anføre under punkt nr. 158:

"Matr.nr. 1. Paa fuldstændig flad og lav Mark, tæt ved Hauge Sø laa 'Graa--Capel'. Her ses nu kun en ubetydelig Høining, hvor Jorden er stærkt kalkblandet. I et Udhus ved Gaarden finder et Par tilhugne Granitquadre".

Få år efter, i 1885, besøgte stedet igen af Nationalmuseet. Det var denne gang arkæologen Henry Petersen (1849-1896), der kort foretog en arkæologisk undersøgelse. Resultatet var ret nedslående, hvilket både fremgår af de få notater i hans notesbog og

i en kort redegørelse, han offentliggjorde i Aarbøger for Nordisk Oldkyndighed og Historie. Efter at have omtalt både Boths udgravning 1860 og Müllers besigtigelse 1879 beskrives udgravningen:

"Rydningen af Tomten viste sig i 1885, da jeg lod grave paa Stedet, destoværre saa grundig, at det hverken lykkedes at constatere Plads eller Retning for en eneste af Capelmurene. Efter Oplysning af en tidligere Ejer var den af Both afdækkede Grund allerede bleven ryddet i 1864-65. Grunden var dannet paa den maade, at der i en gravet Rende af 1½ Al. Bredde var lagt Koltringer og paa disse de store brede Grundstene. De sidste Kvaderstene mentes bortførte fra Tomten 1852. Man har ikke sporet Menneskeben ved Pladsens Rydning".

Thor Lange

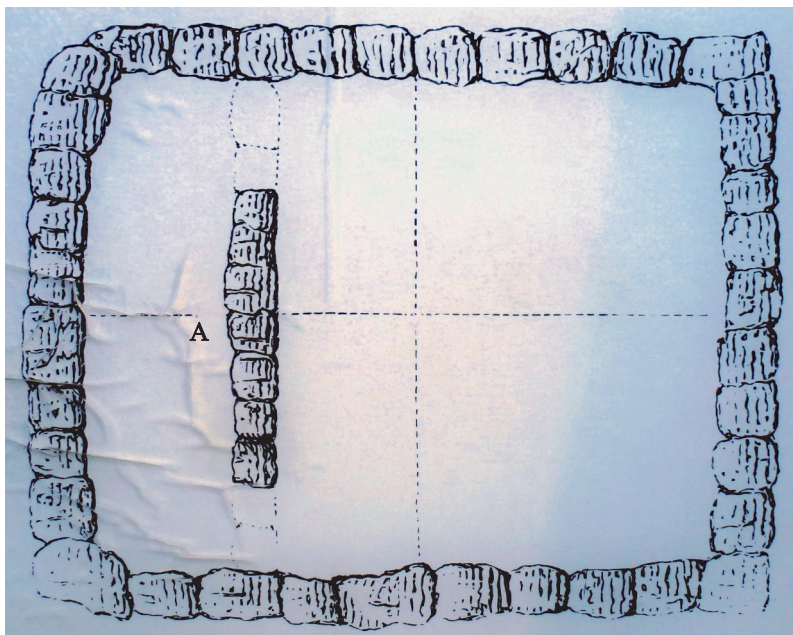
Der skulle kun gå få år, før Petersen igen kom til at grave på stedet. Den danske konsul i Moskva, Thor Lange (1851-1915), havde stillet "en ikke ubetydelig pengesum" til rådighed for rejsningen af mindesmærker på historisk centrale steder i hans danske fædreland. Og på 735-årsdagen for drabet i Grathe, 23. oktober 1892, skulle der nu opstilles et værdigt monument, der kunne markere stedet for kongegraven. Ved en ny udgravning kunne det måske lykkes at finde kongegraven. Forventningerne var naturligvis ikke store set i lyset af resultatet af undersøgelser i 1885.

Lidt mere kom der dog ud af anstrengelser-



Disse økser fra Bølling Sø menes også at stamme fra slaget på Grathe Hede. Økserne findes på Silkeborg Museum.

Foto: Søren Fåborg-Nielsen



der, 30-40 Aar, og som var bleven dræbt af et kraftigt Hug, der ført fra venstre Side var trængt igennem Issebenet, er der dog kun en vis Mulighed for, at det var den dræbte Konges Ben, man her stødte paa.”

Johan Henrik Chievitz Fundet af skelettet, som ikke med sikkerhed ud nævnes som kongens, har naturligvis påkaldt sig særlig interesse. Den omtalte professor Johan Henrik Chievitz (1850-1901) var en kendt forsker, som i vid udstrækning havde hjulpet Nationalmuseet med antropologisk-historiske undersøgelser. I 1898 lykkedes det ham at få indrettet en

Opmålingen af kapellet på Grathe Hede, som Ludvig Frederik Both lod udføre efter frilægningen i sommeren 1860. Røgelseskarret blev fundet ved A. Boths opmåling opbevares på Nationalmuseet.

ne denne gang, men stadig udgør beretningen blot få notater i notesbogen. Igen må vi ty til en trykt artikel som den eneste samlede rapport. Den fremkom i nummeret fra 11. december 1892 af Illustreret Tidende med titlen ”Mindestøtten ved Grathe Hede”. Læseren bliver her bredt orienteret i de historiske begivenheder, der førte frem til slaget. Om selve den arkæologiske undersøgelse skriver han blot ganske kort med støtte i de få notater fra notesbogen:

”Der laa nemlig Grathe-Kapellet, hvorfra Messerne have lydt, der skulde lette Skær-sildens Pine for Kong Svens brødefulde Sjæl, og uden for det paa Nordsiden var Kongens Legeme lagt i Jorden i en æreløs Grav, der endnu i 17de Aarhundrede var mærket med en Sten af den for den tidlige Middelalder ejendommelige Tagform. Nu er Pladsen Pløjeland; de sidste Granitkvadre – ogsaa Kvadre af Ahl have været benyttede – bortkørtes 1852; Grunden opbrødes fuldstændig 1865.

Og stødte man end ved Eftergravninger i afvigte Sommer paa Nordsiden af Kapellets Plads paa Skelettet af en høj, noget spinkelt bygget Mand, der efter et anatomisk Skøn (Prof. Chievitz) har været i Sven Grathes Al-

anatomisk studiesamling knyttet til det såkaldte Anatomiske Museum i Bredgade i København, som senere blev til Medicinsk-Historisk Museum.

Man kunne nu forestille sig, at skelettet 1892 var bragt til København til nærmere undersøgelse. Det synes dog ikke at have været tilfældet. I hvert fald har der 1994 forgæves været eftersporet i forbindelse med forarbejderne til de her nedenfor omtalte undersøgelser. Det naturlige ville også have været, at skelettet var blevet genbe-gravet på stedet efter den vel kortvarige antropologiske undersøgelse.

Henry Petersen måtte i sin artikel naturligvis komme ind på identiteten af det fundne skelet. Som ansvarlig forsker udtrykte han sig selvfølgelig blot i meget vage vendinger. Men med formuleringen ”kun en vis Mulighed” var der dog – utilsigtet? – givet grønt lys for andre og mere håndfaste udlægninger. Og der skete hurtigt. Her skal blot anføres et enkelt eksempel.

Gråbondens udlægning

Grågård, på hvis jord kapellet er beliggende, blev i 1898 købt af ”Gråbonden” J. C. Nielsen (1868-1953). Han var vidt berømt

som en kender af egnens historie – på sin egen måde en efterfølger til Steen Steensen Blicher. I ”Graabonden fortæller” videregav han i 1948 til Kresten H. Lidegaard et udvalg af sine mange lokalt prægede anekdoter. De er så levende fortalt, at man næsten må tro, at Gråbonden selv har været deltager. Om kongegraven ved kapellet siges der:

”Efter Kong Svens Fald blev han jordet paa Grathe Hede, og i 1885 fandt man hans Lig ved Nordsiden af Grathe Kapels Grundsten”.

Her udtrykkes ingen tvivl. Der refereres til Henry Petersens første undersøgelse; da var Gråbonden 17 år. Den 12. april 1948, samme år som bogen udkom, fortalte den 80-årige gårdejer lidt mere detaljeret om sagen i et radiointerview. Det væsentlige afsnit om kongegraven er renskrevet af Henning Henningsen på Dansk Folkemindesamling i København:

”Da Valdemar havde vundet sejren på Grathe Hede, bestemte han, at der skulde bygges et kapel af hugne sten i stedet for der gamle trækapel, og her blev Svend Grathe begravet. Det er der ingen tvivl om! A var selv med til at grave ham ud. Rundt om kapellet var der kirkegård, hvor der lå lig ved lig, så tæt, men lige ind til kapellet lå der et velbevaret skelet med skallen smadret; det var ham”.

Og den fortælleglade gråbonde har åbenbart haft mere at berette. Den flittige lokalhistoriker N. P. Munk fra Viborg (1891-1978) kunne 1957 i en artikel i ”Fra Viborg Amt” referere – vel fra en personlig samtale: ”Om Kong Svends Lig oplyser J. C. Nielsen, at det fandtes liggende i rødt jernholdig Sand, der maaske kan have virket konserverende paa Liget, der var meget velbevaret og nærmest lignede en Lædermumie”.

En ny udgravning

Der kan med god grund rejses tvivl, om vi i de ovenfor anførte meget konkrete udsagn om fundet af kongegraven har faet den fulde sandhed. De er alle nedskrevet mange år efter begivenheden. Blot nye arkæologiske undersøgelser af det gådefulde sted vil

med lidt held kunne give svar på nogle af de mange spørgsmål, som kan stilles:

- Har der ligget en trækirke på stedet før opførelsen af det stenbyggede kapel?
- Ligger der en større begravelsesplads omkring bygningen?
- Er alle de dræbte fra slaget begravet ved kapellet?
- Har der tæt på stedet ligget en eller flere gårde, hvortil kapellet har været knyttet?
- Og kan en sådan bebyggelse i givet fald føres tilbage til vikingetiden eller den sene jernalder?

Sognekirken ligger jo flere km nordligere og har uden problemer også kunnet betjene de få beboere på Grågård ved kapellet. Indtil udskiftningen lå den tættere ved Hauge Sø, men stedet var fugtigt, og 1793 blev den udskiftet til to gårde, Vestre og Østre Grågård, som stadig efter mere end 200 år ligger på deres gamle steder lidt længere borte fra søen.

Langt tilløb

Den fredning, som blev tinglyst i 1892, havde vist sig blot at omfatte selve mindesmærket og et meget lille areal på 64 kvadratalen rundt om. Området på markerne blev i foråret 1994 gennemgået med metal-detektorer af Orla Solnæs og Skovbjerg Eg.

Resultatet blev som forventet et større antal rustne jerngenstande fra nyere tid. Dertil kom en lille række mønter og to små blyperler med en diameter på ca. 1,7 cm. Blot en af mønterne havde umiddelbart særlig interesse. Den var efter en foreløbig undersøgelse foretaget på ”Den kgl. Mønt- og Medaillesamling” bestemt som en lille såkaldt halvpenning i sølv med en vægt på ca. ½ g. Den er åbenbart udmøntet i Tyskland i begyndelsen af 1100-tallet. På grund af møntens sjældenhed blev den indlagt i Møntsamlingens Hovedsamling.

Det efterhånden ganske omfattende indsamlede kildemateriale kunne endelig i 1996 i oversigtform fremlægges i en større artikel i bind 2 af skriftrækken *P. S. Postscriptum til kulturhistoriske undersøgelser*



Sølvkorset fra Grathe Hede blev fundet den 22. oktober 2007 - dagen før 850-årsdagen for det berømte slag. Korset er blot 3,2 cm højt og vejede før konservering 4,7 g. På overfladen ses tydelige rester af forgyldning. Udstilles på Blicheregnens Museum. Foto: Arne Christensen

på Viborg egnen. Forhandlinger om køb og fredning fortsatte med Viborg Amt og Kjellerup Kommune som interesserede parter. Men andre opgaver kom i vejen, og først i 2007 blev det antikvariske arbejde genoptaget.

Det forgyldte sølvkors

Arbejdet på arealerne omkring mindestøtten blev indledt med en dags arbejde den 23. marts 2007. Målingerne afslørede på det 40x40 m store areal forskellige underjordiske strukturer. Metaldektoraftsøgningerne fra 1994 blev genoptaget, men som forventet udgjorde hovedparten af det fundne igen nyere jerngenstande som søm, kapsler og værktøj. Enkelte mønter blev det også til.

Men den 22. oktober, dagen for 850-årsdagen for slaget i 1157, dukkede der kort syd for kapeltomten et lille forgyldt sølvhængeskors frem af pløjelaget på marken, hvor der var sået raps.

Korset med en vægt på 4,7 g er blot 3,2 cm højt, indbefattet den lille øsken til ophængningen. Materialet er sølv. De runde korsarme er ved enderne forsynet med dekorative små kugler. Flere steder ses tydelige spor efter forgyldning. Korset må være støbt og derefter lueforgyldt. Overfladen med tydelige korrosionsspor viser, at det har ligget lang tid i jorden. Men hvor længe?

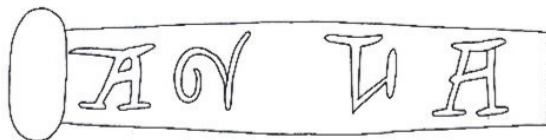
Fundstedet

Fundstedet tæt ved kapeltomten tyder på, at vi her står overfor et smykke, som kan være tabt af en besøgende, eller der kan være tale om, at korset har været givet med som gravgave.

Det praktiske arbejde med dels at fjerne de tydelige korrosionsbelægninger, dels at lave afstøbningsformen, foregik på Konserveringscentret i Vejle, og nu dukkede der overraskende på ydersiden af ophængningsøskenen fire ganske små bogstaver frem, som tydeligt var indgraveret med et meget tyndt og skarpt redskab. Forgyltningen sås også nede i fordybningerne. Vi må gå ud fra, at det er støberen, som inden arbejdet med forgyltning har graveret indskriften.

Først og sidst sås tydeligt et stort A. Sværere var der at tyde de to midterste bogstaver. Det sidste lignede et L, mens det første med sine buede former ikke umiddelbart lod sig tyde. Hurtigt blev dog en mulig tolk-

ning fremført: Vi kunne stå over for den i middelalderen ofte sete formel AGLA, som er et såkaldt initialord, et akronym. De fire bogstaver danner begyndelserne i ordene i en oprindelig jødisk omskrivelse for Gud: Attah Gibbor Le'olam Adonai, "Du er stærk i evighed, Herre".



Vi kan gå ud fra, at indskriften på det lille hængekors har udgjort en beskærmelsesformel. Fundstedet nær kapellet kunne tyde på, at det som korset i Øm også har været nedlagt i en grav.

Mon det har tilhørt en af de dræbte fra slaget 23. oktober 1157?



Museumskopi i forgylt sølv (som originalen) og i sølv kan købes på Blicke-regnens Museum. En fin lille gave med historie til en konfirmand, måske?

Foto: Arne Christensen